

中央财经大学 2009 年 801 经济学考研真题及答案

政治经济学 60 分

一、名词解释 3*4=12

1 货币的支付手段

【育明教育解析】货币的支付手段这一职能是随着商品经济发展，特别是商业信用的发展而产生的。货币执行支付手段职能的特点是，卖者先向买者提供商品，买者在经过一段时间后，再向卖者支付所购商品的货款。货币支付手段的出现，一方面促进了商品生产和交换的发展，另一方面，又增加了商品经济中危机产生的可能性。

2 社会总产品的实现

【育明教育解析】社会总产品的实现问题，就是社会总资本再生产条件下的价值补偿和实物补偿问题。考察社会总产品的实现问题是考察社会资本再生产的出发点和核心问题。社会总产品的价值补偿是要说明一定时期内已经消耗的资本价值如何补偿；社会总产品的实物补偿是要说明一定时期内已经在生产和生活中消耗掉的物质资料如何替换。

具体地说，社会总产品的实现是要说明两方面问题：

①社会总产品如何从商品形式转化为货币形式，以实现价值补偿。

②社会总产品的价值补偿实现后，再如何由货币形式转化为商品形式，也就是资本家如何重新获得生产资料，工人和资本家如何获得消费资料，以实实现物的补偿。

3 过度竞争

【育明教育解析】过度竞争是这样一种状态：某个产业中由于进入的企业过多，生产能力远远大于需求，使许多企业处于低利润率甚至负利润率的状态，但生产要素和企业仍不从这个行业中退出，使全行业的低利润率或负利润率的状态持续下去，过度竞争是企业数量多，非集中的竞争性产业中常见的现象。判断一个产业是否呈现过度竞争状态的标准主要是两条：一是企业过度进入该产业；二是该产业中过度进入的企业长期不能从该产业中退出，造成该产业生产能力的较多闲置或造成产品的大量积压。

4 级差地租

【育明教育解析】级差地租是指由于租种不同等级的土地而缴纳的不同数量的地租，它来源于农业工人创造的超过平均利润的超额利润。分为级差地租 I 和级差地租 II 两种形式。级差地租 I 是指由于不同地块的生产条件不同，使农产品的个别生产价格也不相同，经营好的土地所取得的超额利润就形成了级差地租 I。级差地租 II 是指在同一块土地上连续追加投资的

劳动生产率不同而形成的级差地租。

二、辨析 5*3=15

5 在生产与分配的关系上，生产决定分配，而分配只能被动地服从生产。

【育明教育解析】此观点错误。其中生产决定分配；分配又反作用于生产。

生产决定分配表现在：

第一、分配的对象是由生产提供的。没有生产，就没有分配。

第二、生产的发展状况，决定分配的水平、结构和方式。

第三、生产的社会性质，决定分配的社会性质。

分对生产的反作用表现在：

第一、分配是生产的实现，又是生产连续进行的条件。

第二、分配的状况好可以促进生产的发展。

所以说分配只能被动的服从生产是错误的。

6 在科学技术进步并应用于生产的条件下，生产资料生产可以较快增长，因此我们可以使生产资料生产脱离消费资料生产的制约而单独地增长。

【育明教育解析】此观点错误。生产资料生产可以较快的增长，即生产资料优先增长规律，是指在社会在生产中，随着资本有机构成的不断提高，追加的资本中不变资本的比重越来越大，由此会影响到整个预付资本有机构成的不断提高。这样，就要求第一部类的增长快于第二部类，而在第一部类中增长最快的又是制造生产资料的生产资料部门。

生产资料优先增长，并不意味着生产资料生产可以脱离消费资料生产而鼓励地增长，仿佛生产资料生产比消费资料生产增长的越快越好。因为，生产资料生产的增长，归根结底要依赖于或受限制于消费资料生产的增长，这表现在：（1）第一部类扩大在生产所追加的劳动力对消费资料的需要，要依赖于第二部类的增长来提供；（2）第一部类为第二部类制造的更多的生产资料，要有待于第二部类的增长而去购买和使用；（3）第一部类为本部门制造的更多的生产资料，最终也要受第二部类发展的制约，因为社会生产的最终目的总是为了消费，否则将成为无目的的“为生产而生产”。

7 “两权分离”的股份公司出现后，资本主义企业的财产关系出现了一些新的变化，但并没有根本改变资本主义企业制度的本质。

【育明教育解析】此观点正确。股份公司实际上发生了两种不同的“两权分离”过程：第一是真实资本与所有权资本的分离，在股份公司中，资本的存在和运动取得了二重化的形式，一是以生产资料等形式存在并处在再生产过程运动着的真实资本，二是以股票等形式存在和

运动的有价证券,即虚拟资本;第二是管理职能与所有权职能的分离,这两种分离是资本职能与资本所有权分离在人格上的具体化。一方面,作为资本人格化的资本家在生产管理上已成为多余的人。另一方面,职业经理阶层的兴起促进了资本职能的多层分解。

股份公司所有权和控制权的分离,意味着股东对公司的实际控制力降低,但这并不意味着所有权控制力已经不存在。在公司的治理结构中,索取企业剩余利润仍然是资本的本性,在股东利益最大化的驱使下,所有权形成了对经营权的直接控制和间接控制。直接控制就是股东通过股东大会行使选举权和投票权,决定公司的重大事项。间接控制就是通过外部竞争性的经理市场、产品市场和资本市场实现对经营者行为的监督约束和对经营绩效的评价。在这种制度安排中,私人所有权仍然是构成公司中所有者对经营者激励或约束的重要基础。所以说并没有根本改变资本主义企业制度的本质。

三、简答题 3*7=21

8 怎样理解科学技术和管理的商品价值创造中的作用?

【育明教育解析】在现代经济中,技术、管理在经济增长、价值创造过程中所起的作用越来越突出,越来越重要。技术人员和管理人员也是生产劳动者,他们和普通工人的具体劳动共同创造了使用价值,他们和普通工人的抽象劳动共同形成了价值。科技人员和管理人员的劳动大多是复杂劳动。复杂劳动是倍增的简单劳动,能比普通劳动创造更多的价值,所以也该获得更多的报酬。在现代社会中,复杂劳动所占的比重不断增大。科技在转化为现实的生产力时,分别作用于生产力中物的因素和人的因素。一方面,科技在生产上的应用使劳动对象的范围更广、性能更好;另一方面,科技可以培养出素质更高的工人、管理人员和科技人员。高素质的人的因素和高效能的物的因素的结合形成了新的生产力,从而使得社会平均劳动的性质出现了新的变化,最终体现在商品的价值创造上。

9 简述虚拟经济与实体经济的关系。

【育明教育解析】虚拟经济与实体经济既相互对立,又密切联系,虚拟经济虽然独立于实体经济而存在,却以现实的实体经济为基础,不能离开实体经济活动。各种形态虚拟经济的发展是与不同阶段实体经济发展水平相适应,而且是实体经济发展的必然产物。然而,虚拟经济一旦发展就会对实体经济产生深刻的影响。

(1) 实体经济借助于虚拟经济 这表现为三点:第一,虚拟经济影响实体经济的外部宏观经营环境。第二,虚拟经济为实体经济的发展增加后劲。实体经济要运行、尤其是要发展,首要的条件就是必须有足够的资金。那么,各类实体经济用于发展的资金从通过发行股票、债券等各类有价证券筹措资金。解决实体经济发展过程中所需资金问题,更加方便、

快捷。这样，虚拟经济就为实体经济的发展增加了后劲。第三，虚拟经济的发展状况制约着实体经济的发展程度。虚拟经济发展的阶段不同，对实体经济发展的影响也就不同，亦即虚拟经济发展的高一级阶段对实体经济发展程度的影响，总比虚拟经济发展的低一级阶段对实体经济发展程度的影响要大一些。反之，则会小一些。

(2) 虚拟经济依赖于实体经济 这也表现为三点：第一，实体经济为虚拟经济的发展提供物质基础。第二，实体经济对虚拟经济提出了新的要求。随着整体经济的进步，实体经济也必须向更高层次发展。否则，它将“消失”得更快。实体经济在其发展过程中对虚拟经济的新要求，主要表现在对有价值证券的市场化程度上和金融市场的国际化程度上。也正是因为实体经济在其发展过程中，对虚拟经济提出了一系列的新要求，所以才使得它能够产生、特别是使得它能够发展。否则，虚拟经济就将会成为无根之本。第三，实体经济是检验虚拟经济发展程度的标志。虚拟经济的出发点和落脚点都是实体经济，即发展虚拟经济的初衷是为了进一步发展实体经济，而最终的结果也是为实体经济服务。因此，实体经济的发展情况如何，本身就表明了虚拟经济的发展程度。这样，实体经济就自然而然地成为了检验虚拟经济发展程度的标志。综合上述，虚拟经济与实体经济之间，存在着极其密切的相互依存、相互促进的关系。它们谁也离不开谁，至少在相当长的一段时期内会是这样的。

10 简述公有制的实现形式和主体地位的内容。

【育明教育解析】社会主义公有制，是生产资料归社会主义国家的劳动者共同占有和支配的一种新型的所有制。社会主义公有制有多种实现形式，不仅包括全民所有制经济和集体所有制经济，还包括混合所有制经济中的国有经济成分和集体经济成分。社会主义公有制和劳动者作为主人同生产资料相结合的方式，决定着社会主义生产关系的各个方面和社会主义再生产过程的各个环节，是社会主义最本质的特征，从而也是社会主义经济制度的基础。就全国而言，公有制的主体地位主要体现在：公有资产在社会总资产中占优势；国有经济控制国民经济命脉，对经济发展起主导作用。

(1) 公有制为主体，是指各种形式的公有制经济整体，而不是指传统意义上的单一公有制。公有制具有多种实现形式，因此，公有制为主体不应简单地理解为国有经济为主体，更不应理解为单一的纯而又纯的公有制为主体。

(2) 公有制为主体，是针对国民经济整体而言的，并不要求国民经济的每一个部门、每一个地区、每一个企业都必须以公有制为主体。在我国现阶段和今后一个相当长的时期内，由于各部门、各地区、各企业之间的生产力发展水平差别很大，在不同的经济领域，不同的地区和不同的企业，各种所有制经济所占的比重应当允许不同。

(3) 公有制为主体, 主要体现在公有资产在社会总资产中占优势, 它要求公有资产既要有一定的量, 更要注重质的提高。没有一定的量难以成为主体, 但是单从量上来认识, 就容易引起错觉, 似乎公有制比重越大, 其主体地位就越牢固; 一旦数量减少, 就担心会丧失其主体地位。改革开放以来, 随着其他经济成份的发展, 公有制经济的比重不断降低, 社会生产力却快速发展, 国家经济实力快速增长, 人民生活水平快速提高, 因此, 这种担心是没有必要的。

(4) 公有制为主体, 必须与国有经济的主导作用联系在一起。国有经济的主导地位是公有制经济主体地位的基础和保证, 没有主导难保主体。国有经济起主导作用主要体现在控制力上, 要从战略上调整国有经济布局, 对关系国民经济命脉的重要行业和关键领域国有经济必须占支配地位。

(5) 公有制为主体, 是在市场竞争中实现的。市场经济要求公平竞争, 无论公有经济还是非公有经济都不应享有任何特权。在市场竞争中, 公有经济与非公有经济一样, 都面临着两种命运选择; 要么适应市场竞争, 以自身的优势在竞争中不断发展壮大; 要么不适应市场竞争, 逐渐被市场竞争所淘汰。公有经济只有在竞争中不断增强其活力, 才能在与其他各种经济成份的共同发展中, 真正坚持其主体地位。

四、论述题 12

11 试论述决定经济增长的因素。

【育明教育解析】

(1) 经济增长指一个国家或地区在一定时期内所生产的产品和劳务总量的增加。经济增长不仅意味着国民经济规模的扩大, 而且也必然带来经济与社会结构等多方面的变化。经济增长通常用国民生产总值或国民收入的年增长率来表示。

(2) 决定经济增长的因素:

①生产资料的数量与质量。生产资料与劳动力是生产过程的两大基本要素, 生产资料的数量和质量的状况, 通过对产品的数量和质量的影响, 制约着经济增长的情况。在其他条件一定的情况下, 生产资料的数量越多, 质量越高, 则经济增长的规模就越大, 速度就越快。

②劳动力的数量和质量。劳动力的数量和质量对经济增长的影响, 具体体现在具备一定素质的劳动力越多, 经济增长的速度也就越快。

③社会劳动生产率水平。一定质量的生产资料与一定素质的劳动力相结合, 便会形成一定的社会劳动生产率水平, 劳动生产率越高, 单位时间内所生产的产品和劳务就越多, 经济增长的速度就越快。

④科学技术水平。科学技术是第一生产力。科学技术进步能够使生产资料和劳动力这两大生产要素发生革命性的变化,从而使一个国家的经济产生质的飞跃。在当代经济中,经济增长越来越有赖于科学技术的发展及其在生产中的应用,科技进步是经济增长的最重要的源泉。

⑤是否选择了适合国情的经济体制,对一国经济增长速度也有着重大影响。我国的经济体制改革,就是社会主义条件下进一步解放和发展生产力的一场革命。只有通过改革建立起社会主义市场经济体制,才能从根本上加快我国经济的增长。

第二部分 西方经济学 90

五、解释术语

12 期望效用

【育明教育解析】期望效用指的是消费者在不确定条件下可能获得的各种结果的效用的加权平均数。如果用 P 和 $1-P$ 表示两种结果 W 和 Q 发生的概率,则期望效用函数可记作 $EU=PU(W)+(1-P)U(Q)$,也可以写成 $E\{U[P,(1-P);W,Q]\}$

13 隐含成本

【育明教育解析】指与厂商所使用的自有资源(包括企业家的劳务,自己所拥有的资本等)相联系的成本。它反映的是这些资源相应的可以用在别处的这一事实,应该包含在厂商的总成本之中。在计算厂商总成本的时候,如果忽略了厂商的隐含成本,将会使决策严重失误。

14 自然垄断

【育明教育解析】自然垄断的一个特征是厂商的平均成本在很高的产量水平上仍随着产量的增加而递减,也就是说,存在规模经济。这主要是因为,这些行业的生产技术需要大量的固定设备,使得固定成本非常大,而可变成本相对小,所以平均成本曲线在很高的产量水平上仍然是下降的。一般来说,供水行业,供电行业,通讯行业等都具有这一特征。例如,供电设施需要大量的固定设备,一旦供电系统建成以后每生产一度电所增加的可变成本是很小的。

15 潜在的 GDP

【育明教育解析】一个国家在正常强度下,充分利用其生产资源能够生产出的 GDP。所以也叫“充分就业的 GDP”,反映一个经济的潜力。

16 货币幻觉

【育明教育解析】“货币幻觉”一词是美国经济学家欧文·费雪(Irving Fisher)于 1928 年提出来的,是货币政策的通货膨胀效应。它是指人们只是对货币的名义价值做出反应,而忽视其实际购买力变化的一种心理错觉。他告诉人们,理财的时候不应该只把眼睛盯在某种商品

价格降或是升了,花的钱多了还是少了,而应把大脑用在研究“钱”的购买力、“钱”的潜在价值还有哪些等方面,只有这样,才能真正做到精打细算,花多少钱办多少事。否则,在“货币幻觉”的影响下,“如意算盘”打到最后却发现自己其实是吃亏了。

17 购买力平价

【育明教育解析】平价是指一国金融当局为其货币定的价值,常以黄金或另一国家的货币来表示。购买力平价的出发点是,每一种货币在本国都有购买商品和劳务的能力,根据所谓同一价格定律,即同一种商品在两个国家的货币购买力应相同,因此,不同货币购买力的比率就构成了相互间汇率的基础。尽管货币的购买力难以衡量,但由于货币购买力与价格水平成相反向关系。根据购买力平价理论,一国的价格水平上升,该国的货币就会贬值,反之则升值,或者说,通货膨胀率高的国家货币就会贬值,通货膨胀率低的国家的货币会升值。购买力平价理论被认为是解释汇率应有的稳定趋势的一种理论,也被认为是解释长期汇率的一种理论。

六、论述题(如有可能附几何图示说明)

18 请根据古诺模型推论完全竞争市场均衡。

【育明教育解析】古诺模型又称古诺双寡头模型,或双寡头模型,古诺模型是早期的寡头模型。它是由法国经济学家古诺于1838年提出的。是纳什均衡应用的最早版本,古诺模型通常被作为寡头理论分析的出发点。古诺模型是一个只有两个寡头厂商的简单模型,该模型也被称为“双头模型”。古诺模型的结论可以很容易地推广到三个或三个以上的寡头厂商的情况中去。

古诺模型假定一种产品市场只有两个卖者,并且相互间没有任何勾结行为,但相互间都知道对方将怎样行动,从而各自怎样确定最优的产量来实现利润最大化,因此,古诺模型又称为双头垄断理论。

古诺模型的假定是:市场上只有A、B两个厂商生产和销售相同的产品,他们的生产成本为零;他们共同面临的市場的需求曲线是线性的,A、B两个厂商都准确地了解市場的需求曲线;A、B两个厂商都是在已知对方产量的情况下,各自确定能够给自己带来最大利润的产量,即每一个产商都是消极地以自己的产量去适应对方已确定的产量。

A厂商的均衡产量为:

$$0Q(1/2 - 1/8 - 1/32 - \dots) = 1/3 \quad 0Q$$

$$B \text{ 厂商的均衡产量为: } 0Q(1/4 + 1/16 + 1/64 + \dots) = 1/3 \quad 0Q$$

$$\text{行业的均衡总产量为: } 1/3 \quad 0Q + 1/3 \quad 0Q = 2/3 \quad 0Q$$

以上双头古诺模型的结论可以推广。令寡头厂商的数量为 m ，则可以得到一般的结论如下：

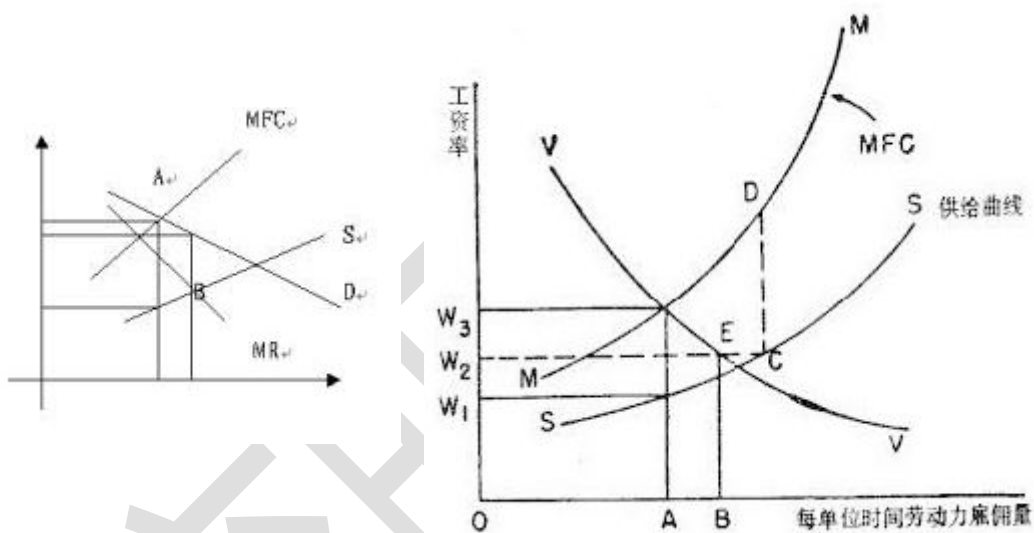
每个寡头厂商的均衡产量=市场总容量/ $(m+1)$

行业的均衡总产量=市场总容量· $m/(m+1)$

古诺模型的缺陷是假定了厂商以竞争对手不改变产量为条件。

19 请说明（要素和商品）双边垄断市场就业和工资的不确定性。

【育明教育解析】当生产要素市场上的买主和卖主都只有一个，一个是厂商垄断着劳动市场的需求，即买方垄断；另一个是工会垄断着劳动市场的供给，即卖方垄断，称为双边垄断的情况。在这样的市场上买卖双方都拥有讨价还价的地位和能力，所以市场的价格和销售量难以确定。最终的市场交易价格和销售量取决于双方的力量对比。



上图说明了在双边垄断情况下，生产要素（劳动）市场上要素价格（工资）的决定。图中，横轴表示劳动的数量，纵轴表示工资。 D 表示垄断厂商劳动的边际收益产品决定的要素需求曲线， MFC 是垄断买方的边际要素成本曲线， S_i 表示作为卖方垄断厂商的工会对劳动的供给曲线， MR_S 是其边际收益曲线。

对于买方垄断的厂商来说，他是要素市场上的垄断买方，要实现利润最大化，必须使自己的边际要素成本等于要素的边际收益产品，即 $MFC=MRP_L$ ，这时，确定的均衡工资为 W_F ，均衡劳动雇佣量为 L_F 。

对于卖方垄断的工会组织来说，要实现利润最大化，必须使自己劳动供给的边际收益等于劳动供给的边际成本，即 $MR_S=MC_S=W(L)$ ，这时，确定的均衡工资为 W_U ，均衡劳动供给量为 L_U 。

因此, 买主愿意以 W_F 的工资雇佣 L_F 的劳动, 而工会却希望以 W_U 的工资提供 L_U 的劳动, 在这种情况下, 工资最终取决于双边议价情况。如果能够达成协议, 确定的工资水平会在 W_F 和 W_U 之间, 劳动的供给量会在 L_U 和 L_F 之间; 如果双方都不让步, 就不会成交。

20 请说明总供给的形式, 并解释劳动生产率变化对总产出的价格的影响。

【育明教育解析】(1) 凯恩斯主义总供给曲线是一条水平的总供给曲线, 这表明, 在既定的价格水平时, 厂商愿意供给社会所需求的任何数量产品。凯恩斯的总供给曲线如图 1 所示。从图中可以看出, 此时总供给曲线 AS 是一条水平线。凯恩斯假定价格刚性。

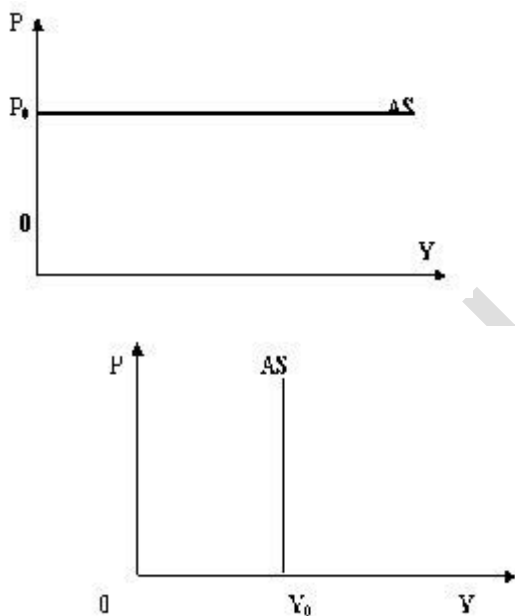
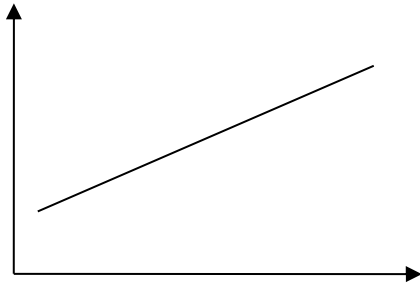


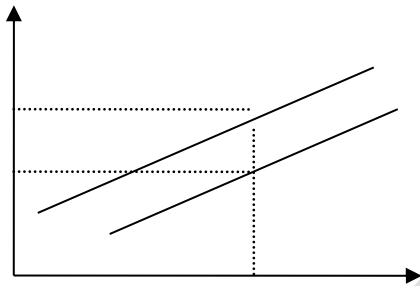
图 2

(2) 古典总供给曲线是一条位于充分就业产量水平上的垂线。这表明, 无论价格水平如何变动, 总供给量都是固定不变的。在古典总供给理论的假定下, 劳动市场的运行毫无摩擦, 总能维护劳动力的充分就业。因此, 无论价格水平如何变化, 经济中的产量总是与劳动力充分就业下的产量即潜在产量相对应, 故而总供给曲线是一条与价格水平无关的垂直线。

(3) 常规总供给曲线是位于两个极端之间, 常规总供给曲线是一条向右上方倾斜的直线。是基于劳动市场工资可以调整, 但并不是完全弹性。即可以调整, 但调整速度较慢。

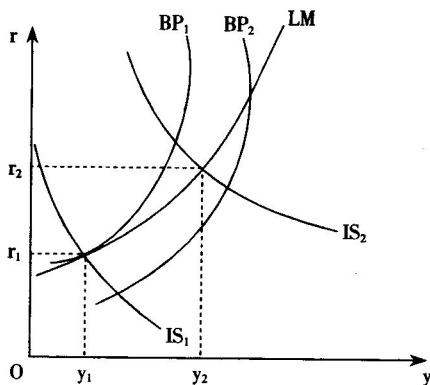


劳动生产率的变化会引起供给曲线的变化。如劳动生产率提高会使总供给曲线右移,即在相同的价格下产量增加。也就是说在同样的产出水平下,价格下降。如图所示



21 请说明浮动汇率制度下国际收支逆差的调整过程。

【育明教育解析】如图所示,在浮动汇率制度下,外汇的供给不足将促使外汇价格上升,汇率下降。汇率下降表示该国商品相对于外国商品更加低廉,于是出口增多,进口减少,即净出口增加。净出口增加,一方面会使得 IS 曲线右移,另一方面会使得 BP 曲线右移,例如从 IS_1 和 BP_1 移动到 IS_2 和 BP_2 。由于这两种移动,IS、LM 和 BP 曲线都相交于 y_2 和 r_2 的组合,在这一收入水平和利率水平上存在着内部均衡和外部均衡。应该指出,在浮动汇率制度下,中央银行不会改变本国货币供给量,因此,LM 曲线不会发生移动。简言之,在浮动汇率制度下,国际收支逆差的调整是通过 BP 曲线和 IS 曲线的移动来实现的。



七、证明题 (如有可能附几何图示说明) $10 \times 2 = 20$

22 已知, 某消费者的效用函数 $U(X,Y)=X^{1/2}Y^{1/2}$, 请给出均衡条件的需求函数, 并证明其收入将均摊于商品 X, Y。

【育明教育解析】柯布-道格拉斯效用函数: $U(X,Y)=X^{1/2}Y^{1/2}$

$$I=P_xX+P_yY$$

$$\text{建立拉格朗日函数: } L= X^{1/2}Y^{1/2}+r(I-P_xX-P_yY)$$

一阶条件

$$\partial L/\partial X=1/2 X^{-1/2}Y^{1/2}-rP_x=0$$

$$\partial L/\partial y=1/2 X^{1/2}Y^{-1/2}-rP_y=0$$

$$\partial L/\partial r=I-P_xX-P_yY=0$$

一阶条件意味着: $y/x=P_x/P_y$

$$y^*P_y=x^*P_x$$

$$I=2P_xX, \quad \text{解出 } X=(1/2) I/P_x$$

$$Y=(1/2) I/P_y$$

消费者配置收入中 1/2 的比率给商品 X, 1/2 比率给商品 Y。